



**Pred použitím samotestu antigénu tampónu z nosa Anbio COVID-19 si pozorne prečítajte tieto pokyny<sup>®</sup> použité na zabezpečenie správnych výsledkov. Deti do 18 rokov potrebujú pomoc dospelého osoby. Nasledujúce pokyny poskytujú priebeh testu pre spustenie jedného testu. Testovacie súpravy 5, 7, 10, 20 a ďalšie špecifikácie obsahujú komponenty na vykonanie viacerých testov. Ak testujete viac ako jednu osobu, roztriedte testovacie komponenty, aby ste predišli zámene.**

### PREDTÝM AKO ZAČNEŠ

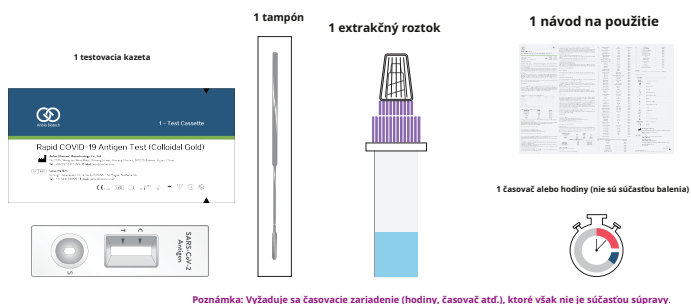
Dôkladne si umyte alebo umyte ruky. Pred začiatkom musia byť ruky suché.



### KROK 1: PRIPRAVTE SI TEST

1. Skontrolujte dátum expirácie na obale. Súpravu nepoužívajte, ak jej platnosť vypršala.

2. Súprava musí mať pred použitím izbovú teplotu. Otvorte škatuľu a jeden po druhom vyberte komponenty zobrazené nižšie pre jeden test. Neotvárajte jednotlivé komponenty, kým k tomu nedostanete pokyn.



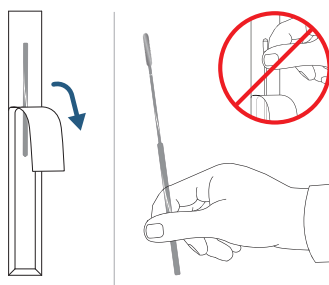
Poznámka: Vyžaduje sa časovacie zariadenie (hodiny, časovač atď.), ktoré však nie je súčasťou súpravy.

### KROK 2: ZOBERTE VZORKU NASAL

**Prsty by sa nemali dotýkať hlavice tampónu.**

3. Otvorte ochranný obal tampónu na konci tyčinky.

Vyberte tampón z obalu.



4. Daj do oboch nosových dierok:

Zasuňte mäkkú hlavicu tampónu rovno späť do nosovej dierky, kým nepocítite odpor (pribl. 2.5 cm). Tampón aspoň pomaly otáčajte 5 časy tak, aby jemne potieral vnútorné steny nosovej dutiny a v každom prípade sa zoškrabal hlien a bunky.

5. Opakujte rovnaký postup s použitím rovnakého tampónu v druhej nosovej dierke, aby ste sa uistili, že sa z oboch nosných dierok odoberie správna vzorka.

6. Vytiahnite tampón z nosnej dierky.



Otočte aspoň 5X v každej nosovej dierke

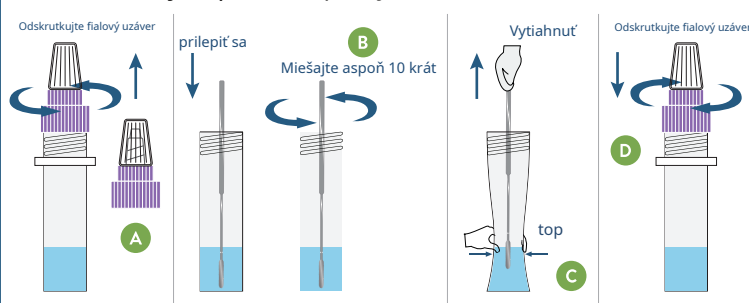
**STOP** Kontrola: Utrili ste si OBA nosné dierky?

7. Odskrutkujte uzáver pipety z extrakčnej skúmavky.

8. Vložte tampón s natretou vzorkou do extrakčnej skúmavky, tampón pevne uchopíte a pritlačíte jeho hlavu pevne na stenu skúmavky na približne 10 sekúnd za stáleho miešania (10-15 otáčok) tampónu pokrytého extrakčným roztokom.

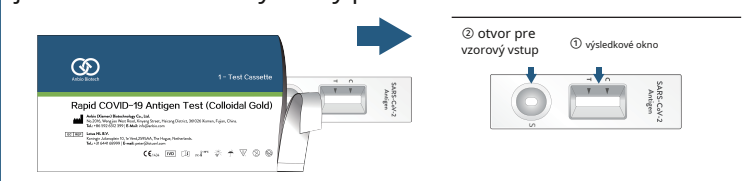
9. Vytiahnutie tampónu: Stlačte hrot tampónu pozdĺž vnútornej steny extrakčnej skúmavky, aby sa extrakčný roztok udržal vo vnútri skúmavky čo najviac. Potom tampón vyberte.

10 Zaskrutkuj trop aplikujte na extrakčnú trubicu.



### KROK 3: SPUSTITE TEST

11. Vyberte testovaciu kazetu z ochranného obalu a položte ju na dobre osvetlený rovný povrch.



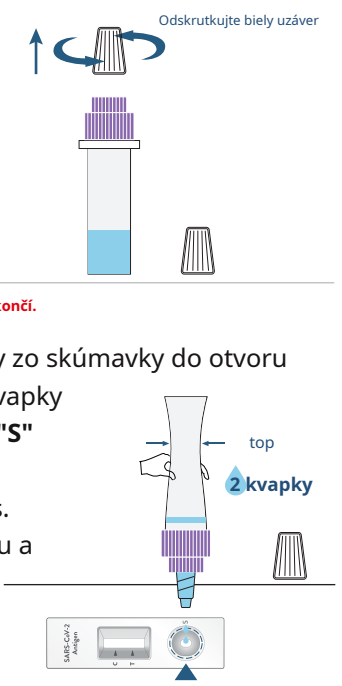
12. Skontrolujte zachytené bubliny v roztoku vzorky v extrakčnej skúmavke.

Počkajte, kým nezmiznú všetky bubliny, pretože môžu skresliť výsledok.

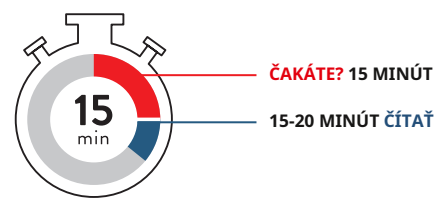
Odstráňte biely uzáver z extrakčnej skúmavky.

**Nehýbte testovacou kazetou, kým sa test nedokončí.**

13. Dajte 2 kvapky roztoku vzorky zo skúmavky do otvoru testovacej kazety. Takže dáte 2 kvapky Extrakčný roztok do toho s písmom "S" označené otvorenie vzorky na testovacej kazete a vezmite si čas. Nasadte biely uzáver späť na tubu a počkajte ona 15 minút.



14 Umiestnite testovaciu kazetu na rovný stôl. Prečítajte si výsledok 15 minút voľna. Výsledok si prečítajte najskôr 15 a najneskôr do 20 minút voľna.



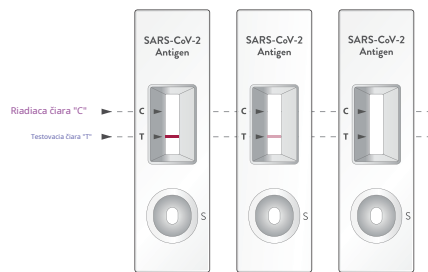
**Upozornenie:** Po niekoľkých minútach sa objaví kontrolná čiara (C) sa stanú viditeľnými, ale testovacia čiara (T) môže byť až 15 trvať niekoľko minút, kým sa zviditeľnia. **Upozornenie:** Komu 20 minút, výsledok môže byť nesprávny.

### KROK 4: PREČÍTAJTE SI VÝSLEDOK TESTU

#### NEPLATNÝ VÝSLEDOK (Test nefungoval)

Nájdite okno s výsledkami. Kedy **ŽIADNE** kontrolná čiara (C) je prítomný, test zlyhal a je **neplatný**.

Môže to byť spôsobené nesprávne vykonaným testom a test sa musí opakovať. Vykonajte nový test s novou vzorkou a novou testovacou kazetou.



#### POZITÍVNY VÝSLEDOK

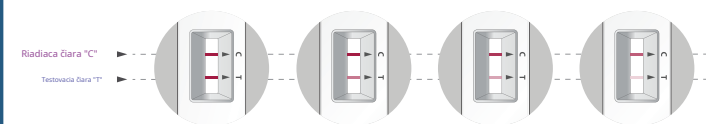
Všimnite si dva riadky v okne výsledkov.

**Pozitívny výsledok:** Ak vidíte dve čiary, kontrolná čiara (C) a testovacia čiara (T), znamená to že: **Bol zistený SARS-CoV-2.**



**Pozri sa bližšie!**  
Spodná línia môže byť veľmi slabá. Akonáhle testovacia čiara (T) je viditeľná, bez ohľadu na to, aký je slabý, výsledok je **pozitívny**. To platí aj vtedy, ak testovacia čiara (T) je len mierne sfarbená a namiesto červenej vyzerá ružovo/fialovo.

Toto sú príklady **Pozitívny** Testy: Rôzne spôsoby pre a **pozitívne** Výsledok.

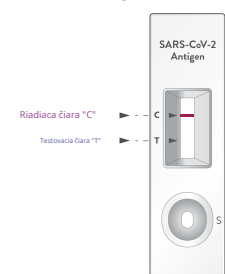


Kedy **pozitívne**, existuje podozrenie na infekciu Covid-2. Okamžite kontaktujte svojho lekára alebo miestny zdravotnícky úrad a dodržujte pokyny na samoizoláciu. Výsledok potvrdte testom PCR.

#### NEGATÍVNY VÝSLEDOK

V okne výsledkov hľadajte jeden riadok.

**Negatívny výsledok:** Ak používate iba ovládací riadok (C), vidíte, to znamená **nebol zistený žiadny SARS-CoV-2** alebo že koncentrácia vírusu nebola dostatočne vysoká.



**Ak bol rýchly test na antigén negatívny, ale symptómy pretrvávajú, jednotlivец by mal byť urýchlene testovaný pomocou RT-PCR v testovacom centre na Covid-19.** Chceli by sme tiež zdôrazniť, že musíte pokračovať v dodržiavaní pokynov pre samoizoláciu a poradiť sa so svojím lekárom.

### KROK 5: ZNEŠKODNENIE TESTOVACIEHO SÚPRAVY

15 Všetky komponenty vyhodte do odpadovej nádoby.

**Upozornenie:** Pre všetky komponenty súpravy: Komponenty zlikvidujte v súlade s pokynmi zodpovedného zdravotníckeho alebo regulačného úradu pre nakladanie, úpravu a likvidáciu odpadu, ktorý vzniká počas liečby/diagnostiky/karantény pacientov s COVID-19.

### FAQ

**Ako test prebieha?**

Výsledky takzvaných rýchlych antigénových testov, ako je rýchly antigénový test na COVID-19 (koloïdné zlato) / sliny, sa týkajú detekcie antigénov SARS-CoV-2. Antigen je zvyčajne detekovateľný vo vzorkách odobratých z horných dýchacích ciest počas akútnej fázy infekcie. Pozitívne výsledky naznačujú prítomnosť vírusových. Positívne antigénov, ale na určenie stavu infekcie je potrebné podrobnejšie lekárske vyšetrenie na základe dôkladnej anamnézy a prípadne iných diagnostických metód (anamnese und gegebenenfalls anderer Diagnostikmethoden zu bestimmen).

**Kedy môžem absolvovať test?**

Test môžete absolvovať od 3. dňa po kontakte s osobou s infekciou Covid-19. Ak ste sa nakazili, vírusová záťaž, ktorá sa hromadí, sa dá pomocou testu zistiť približne 3 dňoch. Ak spozorujete typické príznaky COVID-19, ako je horúčka, kašeľ, bolesť tela alebo strata čuchu či chuti, môžete si urobiť test ihneď. Ak nemáte ani typické príznaky, ani ste neboli v kontakte s osobou infikovanou Covid-19, stále môžete zistiť prítomnosť pomocou testu. Ak je test negatívny, môžete test zopakovať neskôr, ak pociťujete príznaky. Dennoch Gewissheit verschaffen. Ist der Test negativ, können Sie sich später erneut testen, wenn Symptome auftreten sollten.

**Môj test bol pozitívny. Čo mám robiť?**

Existuje podozrenie na infekciu Covid-19. Okamžite kontaktujte miestny zdravotnícky úrad alebo lekára. Ďalšia diagnóza si vyžaduje návštevu lekára, ktorým môže pomocou PCR testu potvrdiť infekciu a navrhnúť liečbu. Musíte prísne dodržiavať všetky miestne nariadenia o samoizolácii. Vorschriften zur Selbstisolation beachten.

**Môj test bol negatívny. Čo mám robiť?**

Negatívny výsledok nevyhnutne nevylučuje infekciu Covid-19. Pokračujte v dodržiavaní všetkých platných sociálnych kontaktov a iných ochranných opatrení. Ak existuje konkrétne podozrenie na infekciu Covid-19, napríklad preto, že ste boli v kontakte s osobou infikovanou Covid-19 alebo vykazujete typické príznaky Covid-19, test by ste mali zopakovať po 3-2 dňoch. Pre spoľahlivú diagnózu určite navštívte lekára. eine verlässliche Diagnose auf jeden Fall einen Arzt.

**Testovacia čiara (T) je len jemne ružová. Čo to znamená?**

Aj keď je testovacia čiara (T) len mierne zafarbená, výsledok možno interpretovať ako pozitívny. Existuje teda podozrenie na infekciu Covid-2. Okamžite kontaktujte miestny zdravotnícky úrad alebo lekára. Opakovaná diagnóza si vyžaduje návštevu lekára, ktorý môže pomocou testu PCR potvrdiť infekciu a navrhnuť liečbu. Musíte prísne dodržiavať všetky miestne nariadenia o samoizolácii. geltenden Vorschriften zur Selbstisolation beachten.

**Môj test neukazuje červenú čiaru v oblasti (C) alebo ukazuje neplatný výsledok. Čo mám robiť?**

Ak táto čiara nebude viditeľná, test je vo všeobecnosti neplatný. Neplatný výsledok mohol byť spôsobený nesprávnym vykonaním testu. V tomto prípade vykonajte nový test s novou vzorkou a novou testovacou kazetou. Ak je výsledok opäť neplatný, obráťte sa na lekára alebo testovacie centrum na Covid-19. Arzt oder ein Testzentrum für Covid-19.

**Robila som si dva testy, prvý bol pozitívny, druhý negatívny. Čo to znamená?**

To môže mať rôzne príčiny, ako napríklad nesprávny testovací postup alebo nedostatočný objem vzorky, čo môže viesť k rôznym výsledkom. Počkajte niekoľko hodín a otvorte znovu. Medzitým obmedzte kontakty ostatnými ľuďmi. Ak pociťujete príznaky alebo máte obavy z nového negatívneho výsledku, poraďte sa s lekárom. tiven Ergebnisses unsicher sind, konsultieren Sie einen Arzt.

**Môžem urobiť test na svojich domácich miláčikoch?**

Test je len pre ľudí a nie je vhodný pre zvieratá. sich nicht für Tiere.

**Môžu lieky, choroba alebo drogy ovplyvniť moje výsledky?** Užívanie antibiotík alebo liekov na kašeľ alebo astmu (napríklad sprej na astmu) môže znížiť koncentráciu vírusových antigénov v horných dýchacích cestách a spôsobiť tak falošne negatívny výsledok. reduzieren und dadurch ein falsch-negatives Ergebnis bedingen.

**Môžem urobiť test na deťoch?**

Test sa neodporúča deťom do 8 rokov z dôvodu zvýšeného rizika úrazu. Deti do 18 rokov by mali test absolvovať len pod dohľadom dospelého osoby. Ak osoba staršia ako 18 rokov by sa mal test vykonávať bez dozoru alebo pod dohľadom vtedy, ak používateľ úplne rozumie pokynmi a môže test vykonať samostatne. versteht und den Test unabhängig durch führen kann.